

# **Håndbok for basketballdommere 2010**

## **Mekanikk og dommerteknikk (3 dommere)**

**Vedtatt av FIBA**

Gyldig fra 1. august 2010





# Forord

Denne håndboken er en bearbejdet norsk oversettelse av den engelske «Referees' Manual for Three-Person Officiating» (3PO) som utgis av det internasjonale basketballforbundet FIBA.

Når det gjelder praktiske råd, dommertegn m.m. viser vi til «Håndbok for basketballdommere 2010 – Mekanikk og dommerteknikk (2 dommere)» som du finner på baksiden av denne boken.

Viktig litteratur for basketballdommere under Norges Basketballforbund er:

- «Offisielle spilleregler for basketball», 1. august 2010
- «Håndbok for basketballdommere» (2 og 3 dommere), 1. august 2010
- «NBBFs kampreglement» og tilhørende reglement for BLNO, EK og 1M
- «Reglement for bestrafning av diskvalifiserende foul og usportslig oppførsel i forbindelse med kampavvikling»
- «NBBFs Protestreglement»
- «NBBFs Autorisasjonsreglement»

Ytterligere informasjon og aktuelle regeltolkninger m.m. finnes på [www.basketballdommer.com](http://www.basketballdommer.com) og [www.basket.no](http://www.basket.no).

1. august 2010

NBBF/Dommerkomiteen

Jan Korshavn  
medlem



Alle henvisninger i denne håndboken til lagledere, spillere, dommere osv. i hankjønnform gjelder tilsvarende også for hunkjønn. Dette er selvsagt bare en praktisk forenkling.

## Innhold

1. Introduksjon	1.1.	Viktige uttrykk.....	6
2. Kampens begynnelse	2.1.	Observasjon av oppvarming før kampen og i halvtidspausen .....	7
	2.2.	Generelt om posisjon på banen .....	8
	2.3.	Hoppball ved kampstart .....	8
	2.4.	Hoppball ved kampstart, og spillet går til høyre for førstedommeren .....	9
	2.5.	Hoppball ved kampstart, og spillet går til venstre for førstedommeren .....	9
3. Dommernes plassering og ansvarsområde	3.1.	Grunnleggende ansvarsdeling på banen .....	10
	3.2.	Grunnleggende ansvarsområder (ball/spillere/posisjonering) .....	10
	3.3.	Dommernes arbeidsområde .....	11
	3.4.	Primære ansvarsområder når ballen er i angrepsfeltet (på sekretariat-siden eller motsatt side).....	12
	3.5.	Grunnleggende bevegelse når ballen sentres eller dribles fra en side til den andre (rotasjon).....	13
	3.6.	Grunnleggende bevegelse når ballen går mot kurven .....	14
	3.7.	Grunnleggende bevegelse når ballen går fra forsvarsfeltet til angrepsfeltet (overgang) .....	15
	3.8.	Grunnleggende bevegelse under pressforsvar .....	16
4. Innkast-situasjoner	4.1.	Ansvarsområde ved innkast.....	17
	4.2.	Innkast fra endelinjen og ballen går inn i angrepsfeltet.....	17
	4.3.	Innkast fra sidelinjen og ballen går inn i eller forblir i angrepsfeltet .....	18
	4.4.	Innkast fra endelinjen og ballen forblir i angrepsfeltet .....	20



---

5. Skudd- situasjoner	5.1. Ansvarsområde ved skudd for spillemål og returballer .....21
	5.2. Ansvarsområde ved ball/spiller utenfor spillebanen og påfølgende innkast.....23
6. Tegn og prosedyrer	6.1. Prosedyre når en foul er dømt .....24
	6.2. Bytte av posisjoner etter dømt foul, og ballen forblir i angrepsfeltet .....25
	6.3. Bytte av posisjoner etter dømt foul, og ballen spilles inn i nytt angrepsfelt .....26
7. Straffekast- situasjoner	7.1. Administrasjon av straffekast .....28
	7.2. Administrasjon av tekniske, usportslige og diskvalifiserende fouls .....29
8. Time-outs og innbytte	8.1. Time-outs .....30
9. Ansvarsområde ved 3-poengsforsøk/spillemål .....31	



# 1. Introduksjon

## 1.1 Viktige uttrykk

**Ball-siden:** Dette viser til ballens posisjon. Når spillebanen deles av en imaginær linje fra kurv til kurv, kalles den side av banen hvor ballen befinner seg «ball-side».

**Dommere:** FD (Fremre dommer) er dommeren som oppholder seg ved endelinjen.  
MD (Midtre dommer) er dommeren som oppholder seg på motsatt side av angrepsområdet for FD (vanligvis motsatt av ball-siden), ca. to meter mot kurven nedenfor (den tenkte) forlengelsen av straffekastlinjen. Avhengig av hvor ballen er, kan MD være på begge sidene av angrepsfeltet.  
BD (Bakre dommer) er dommeren som oppholder seg omtrent ved kanten av lagbenkområdet nærmest midtlinjen, og på samme side som FD (ball-siden).  
FD og BD er på samme side av banen, mens MD er på motsatt side.

**Sekretariat-side:** Den siden av banen der sekretariatet befinner seg.

**Motsatt side:** Dette viser til den siden av banen som er lengst vekk fra sekretariatet.

**Rotasjon:** Dette viser til en situasjon hvor ballen er levende, og hvor ballens bevegelse/posisjon får FD til å initiere en endring av posisjon eller «rotasjon» i forhold til ballens posisjon (sekretariat-siden eller motsatt side) i angrepsfeltet. En endring i FDs posisjon medfører endrede posisjoner for MD og BD. Under vanlig spill kontrolleres rotasjonene av FD, og begynner vanligvis så snart ballen passerer straffekastlinjen mot kurven.

Imidlertid, hvis FD eller MD ønsker å observere et spill/press-situasjon som utvikler seg ovenfor straffekastlinjen, kan de bevege seg, og initiere en rotasjon.

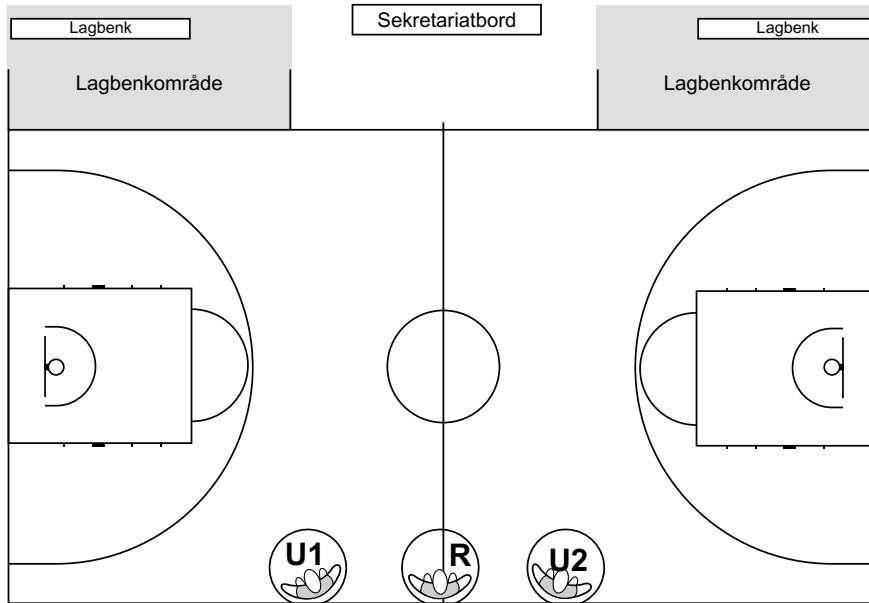
**Sterk Side:** Den siden av banen hvor FD befinner seg.

**Bytte:** Dette viser til en dødballsituasjon hvor en dømt foul nødvendiggjør en forandring i dommernes posisjoner. Dommeren som dømmet foulen går alltid til motsatt side etter å ha rapportert foulen til sekretariatet. Hver gang det er en innkast-situasjon, er det alltid to dommere på ball-siden.

**Svak Side:** Den siden av angrepsfeltet hvor FD ikke befinner seg.

## 2. Kampens begynnelse

### 2.1 Observasjon av oppvarming før kampen og i halvtidspausen



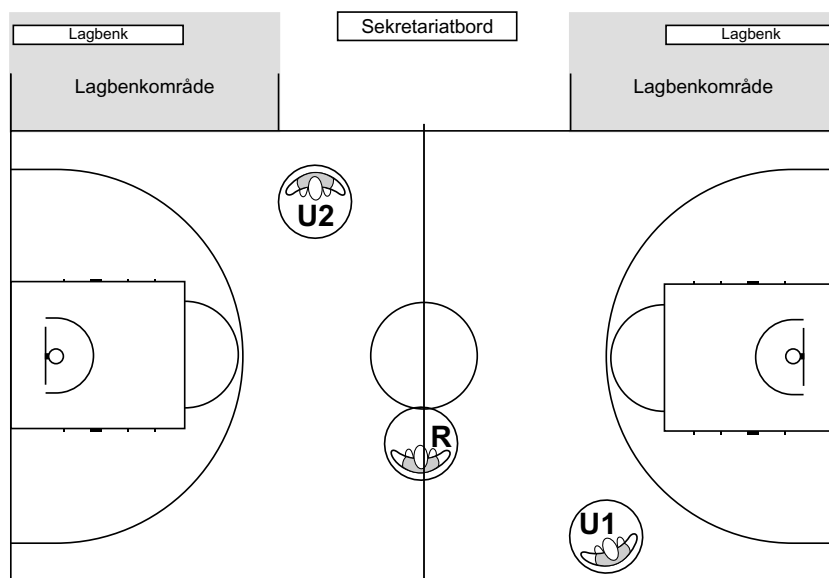
**Bilde 1 Posisjoner ved oppvarming før kampen og i halvtidspausen**

- A. Førstedommeren (Referee = R) og begge andredommerne (Umpire 1 og Umpire 2) inntar posisjoner på sidelinjen rett overfor sekretariatet.
- B. Førstedommeren står i krysset mellom midtlinjen og sidelinjen.
- C. Den ene andredommeren (U1) inntar en posisjon ca. tre (3) meter til venstre for førstedommeren, og holder øye med det laget som varmer opp på denne delen av spillebanen.
- D. Den andre (U2) inntar en posisjon ca. tre (3) meter til høyre for førstedommeren, og holder øye med det laget som varmer opp på denne delen av spillebanen.
- E. Ti (10) minutter før kampstart, skal førstedommeren gå til sekretariatet for å kontrollere at lagenes navnelister og de startende spillere er korrekt innført i kampskjemaet. Deretter går han tilbake til den motsatte siden av spillebanen.
- F. Dersom lagene skal presenteres, blåser førstedommeren i fløyta seks (6) minutter før kampstart, og forsikrer seg om at spillerne returnerer til sine lagbenker.
- G. Etter presentasjon av lagene, skal førstedommeren blåse i fløyta og vise tegn for at det er tre (3) minutter igjen til kampstart.
- H. To (2) minutter før kampstart forflytter dommerne seg over til sekretariatsiden av spillebanen.
- I. Når det gjenstår ett minutt og tretti sekunder (1:30) til kampstart, skal førstedommeren blåse i fløyta og forvisse seg om at alle spillerne returnerer til sine respektive lagebenkområder umiddelbart.
- J. Under oppvarming i halvtidspausen skal dommerne innta samme posisjoner som under oppvarmingen før kampen.

## 2.2 Generelt om posisjon på banen

I dommerteknikken for 3 dommere (3PO) forsøker dommerne hele tiden å inneha posisjoner i forhold til hverandre som ligner en vid trekant. Ettersom ballen går til ulike posisjoner på banen, eller når det blir forandring av ballbesittelse, skal dommerne forsøke å beholde denne trekanten idet de beveger seg til nye posisjoner på spillebanen.

## 2.3 Hoppball ved kampstart

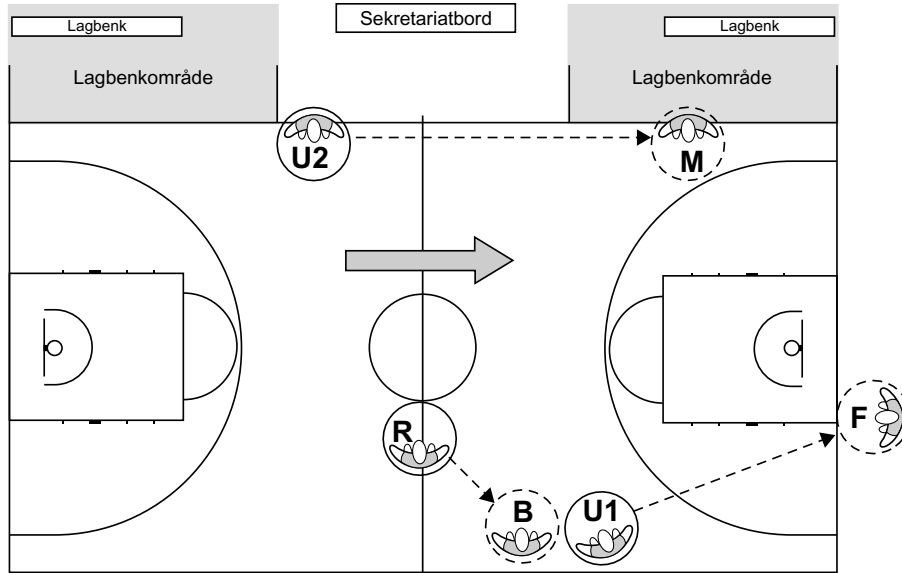


Bilde 2 Hoppball

- A. Førstedommeren er ansvarlig for utføre hoppballen fra en posisjon vendt mot sekretariatet.
- B. Andredommerne inntar posisjoner på motsatte sidelinjer. Den ene (U1 på bildet) er på samme side som sekretariatet, mellom kanten av lagbenkområde og midtlinjen; den andre (U2 på bildet) står på høyde med kanten av lagbenkområdet.
- C. U1s ansvar:
  - 1. Dømmer ny hoppball ved feilaktig kast, eller for en overtredelse av en av de hoppende spillerne.
  - 2. Gir tegn for å starte kampuret så snart ballen er lovlig berørt.
- D. U2s ansvar: Overvåker de åtte (8) ikke-hoppende spillerne.



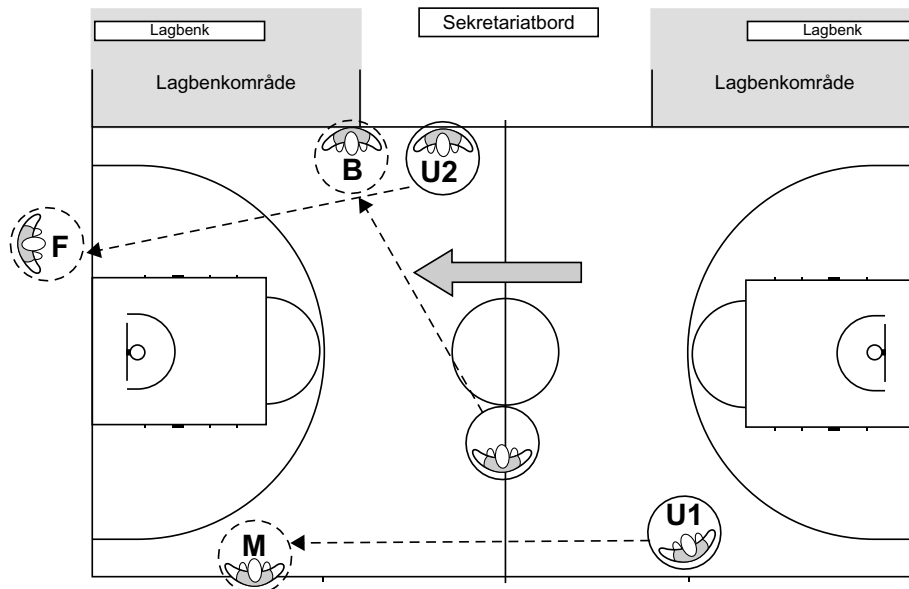
## 2.4 Hoppball ved kampstart, og spillet går til høyre for førstedommeren



Bilde 3 Hoppball – spillet går til høyre for førstedommeren

- A. U2 blir FD.
- B. U1 blir MD.
- C. Førstedommeren beveger seg til sidelinjen, hvor U2 var posisjonert under dommerkastet og blir BD.

## 2.5 Hoppball ved kampstart, og spillet går til venstre for førstedommeren

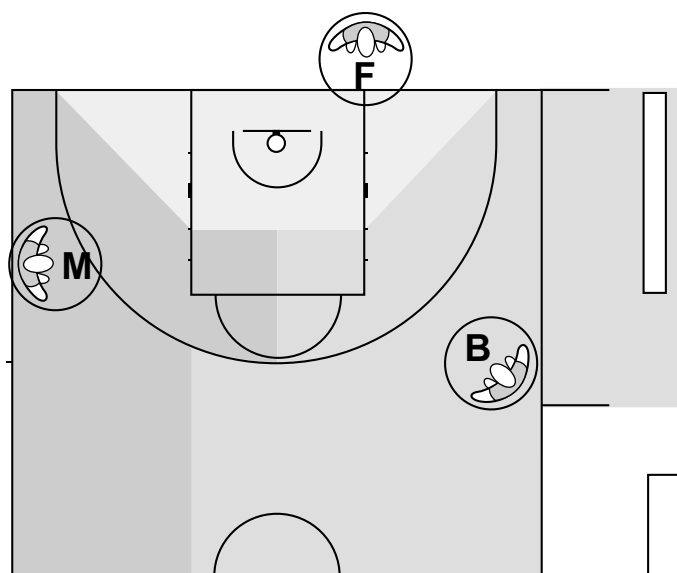


Bilde 4 Hoppball – spillet går til venstre for førstedommeren

- A. U1 blir FD.
- B. U2 blir MD.
- C. førstedommeren beveger seg til sidelinjen, hvor U1 var posisjonert under dommerkastet og blir BD.

### 3. Dommernes plassering og ansvarsområder på banen

#### 3.1 Grunnleggende ansvarsdeling av banen

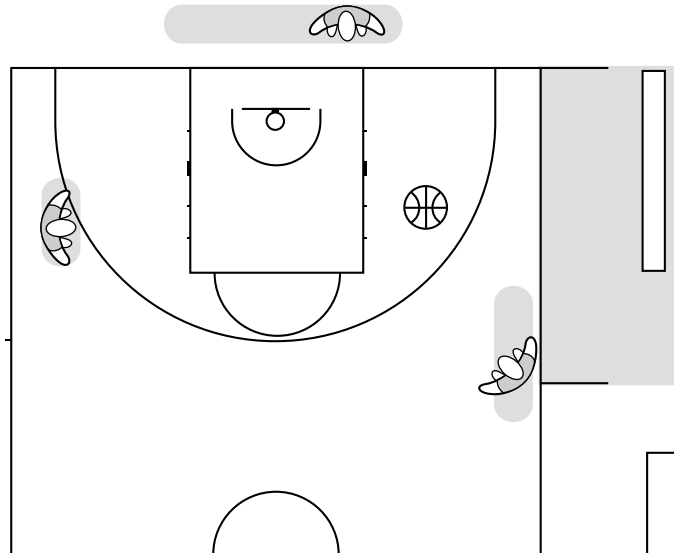


Bilde 5 Grunnleggende ansvarsdeling av banen

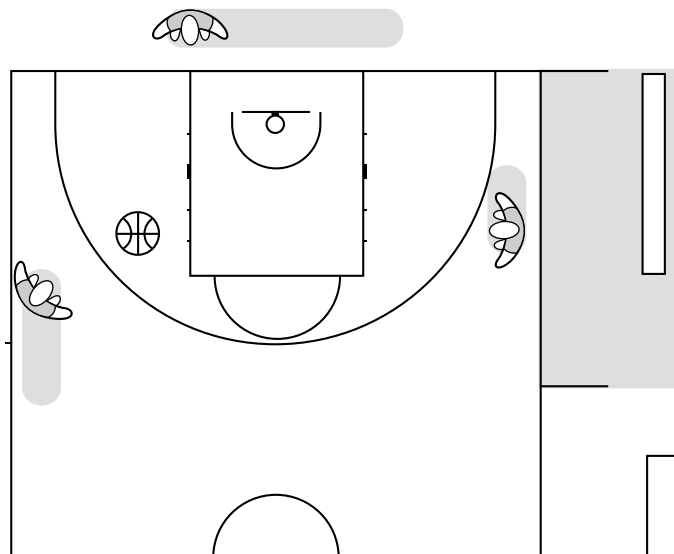
#### 3.2 Grunnleggende ansvarsområder (ball/spillere/posisjonering)

- A: Når ballen er i dommerens eget område, dekker han spill rundt ballen.
- B: Når ballen er i en meddommers område, dekker han spillere som ikke er i nærheten av ballen, og som er i eget område.
- C: MD står to (2) meter foran forlengelsen av straffekastlinjen, vendt mot kurven. Hvis nødvendig beveger han seg inn på spillebanen i stedet for mot endelinjen.
- D: BD står ved kanten av lagbenkområdet. Hvis nødvendig beveger han seg inn på spillebanen eller nedover langs sidelinjen mot kurven.
- E: I en innkast-situasjon skal den dommeren som administrerer innkastet forvise seg om at det er to dommere (FD og BD) på samme side som ballen før han overleverer ballen til spilleren.

### 3.3 Dommernes arbeidsområde



**Bilde 6** Ballen på sekretariat-siden

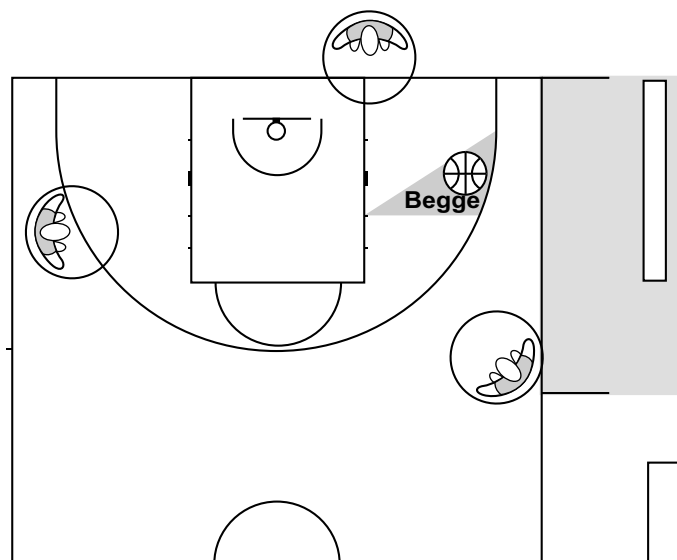


**Bilde 7** Ballen på motsatt side

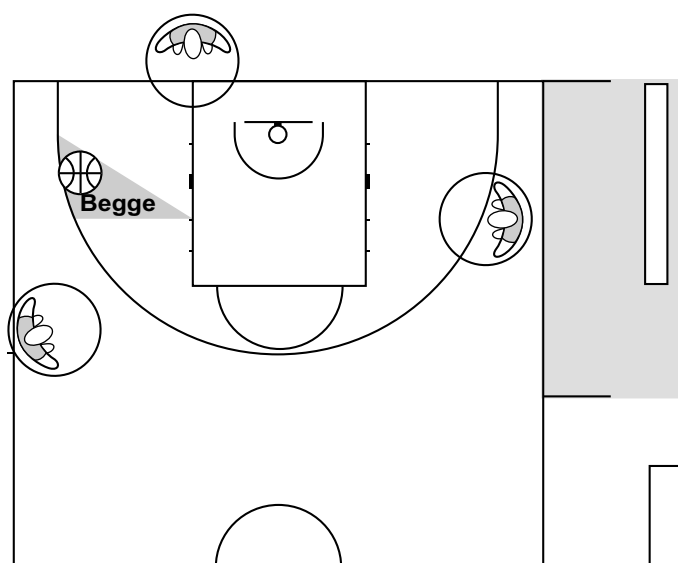
- A. Dommernes arbeidsområder når ballen er på sekretariat-siden (Bilde 6).
- B. Dommernes arbeidsområder når ballen er på motsatt side (Bilde 7).

I prinsippet beveger dommerne seg innenfor sine tildelte arbeidsområder. Når det er nødvendig kan imidlertid dommerne bevege seg til posisjoner utenfor sine respektive arbeidsområder for å få bedre oversikt i spesielle kampsituasjoner.

### 3.4 Primære ansvarsområder når ballen er i angrepsfeltet (på sekretariat-siden eller motsatt side)



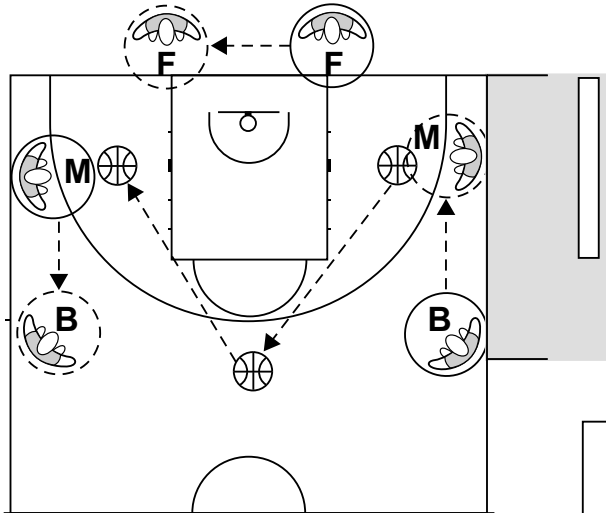
Bilde 8 Ballen på sekretariat-siden (Eksempel)



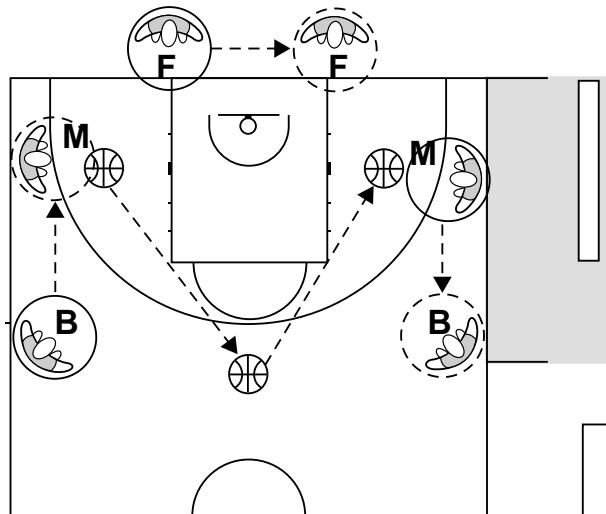
Bilde 9 Ballen på motsatt side (Eksempel)

- Hver dommer har et primært ansvarsområde.
- Når ballen er i en dommers primære ansvarsområde, har dommeren ansvaret for foul og overtredelser i nærheten av ballen.
- Når ballen ikke er i en dommers primære ansvarsområde, er den dommeren ansvarlig for alle spillere i sitt område.
- Felles ansvarområder eksisterer kun mellom FD og BD.

### 3.5 Grunnleggende bevegelse når ballen sentres eller dribles fra en side til den andre (rotasjon)



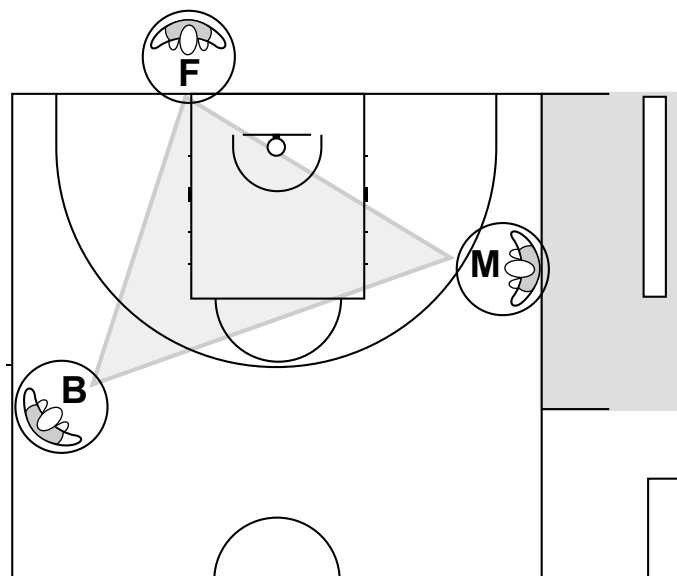
Bilde 10 Ball går til motsatt side



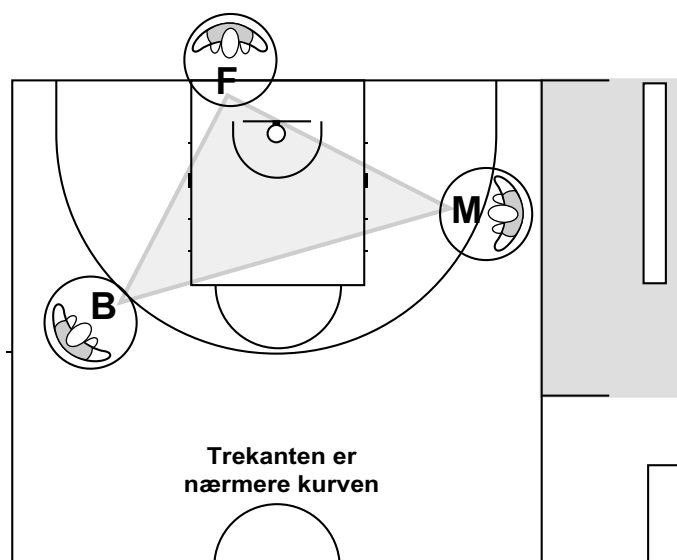
Bilde 11 Ball går til sekretariat-siden

- A. FD beveger seg til ball-siden når ballen sentres til en spiller på den andre siden eller når ballen penetrerer forbi den forlengede straffekastlinjen nærmest MD.  
Ett unntak til denne bevegelsen ville være ved et hurtig skudd eller en dribling/dribleserie («drive») direkte mot kurven.
- B. En rotasjon må aldri føre til at størrelsen på trekanten økes.
- C. FD er ansvarlig for å ta initiativet til rotasjon. Det er viktig at FD foretar en rask og markant endring av posisjon for å kommunisere at rotasjon skal finne sted. FD har fortsatt ansvar for spillere i senterposisjon (post position), også mens de beveger seg i tresekundersområdet.
- D. MD beveger seg deretter til bakre posisjon.
- E. BD beveger seg deretter til senterposisjonen.
- F. Øyekontakt er svært viktig. MD og BD må være oppmerksomme og forberedt på å bytte posisjoner så snart FD tar initiativet til dette.

### 3.6 Grunnleggende bevegelse når ballen går mot kurven



Bilde 12 Normalt spill

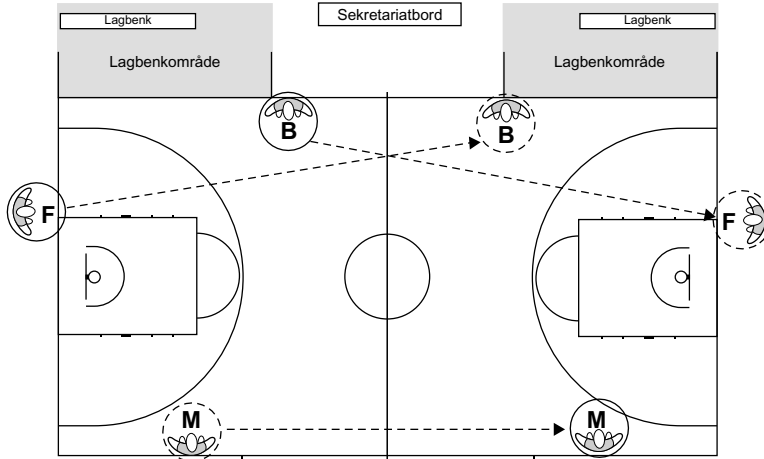


Bilde 13 Dribling/Dribleserie (Drive) mot kurven

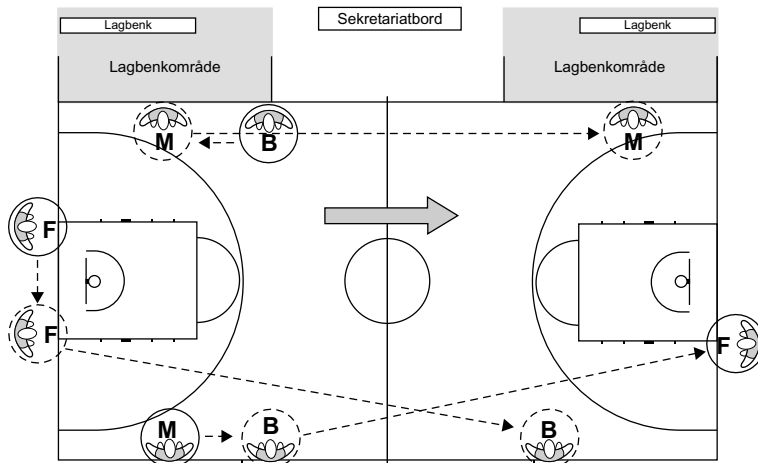
Ved en dribling/dribleserie (drive) mot kurven:

- A. FD beveger seg med ballen.
- B. MD står to (2) meter mot kurven nedenfor den forlengede straffekastlinjen.
- C. BD beveger seg ned mot kurven.
- D. Trekanten mellom dommerne blir mindre.

### 3.7 Grunnleggende bevegelse når ballen går fra forsvarsfeltet til angrepsfeltet (overgang)



Bilde 14 Overgangsbevegelse

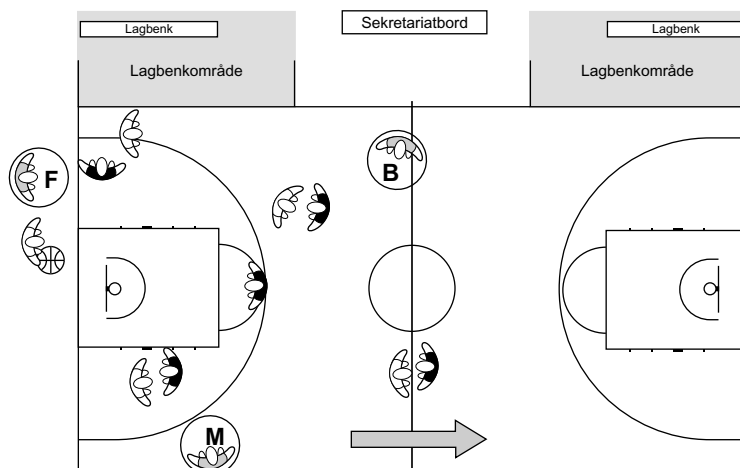


Bilde 15 Overgangsbevegelse etter rotasjon

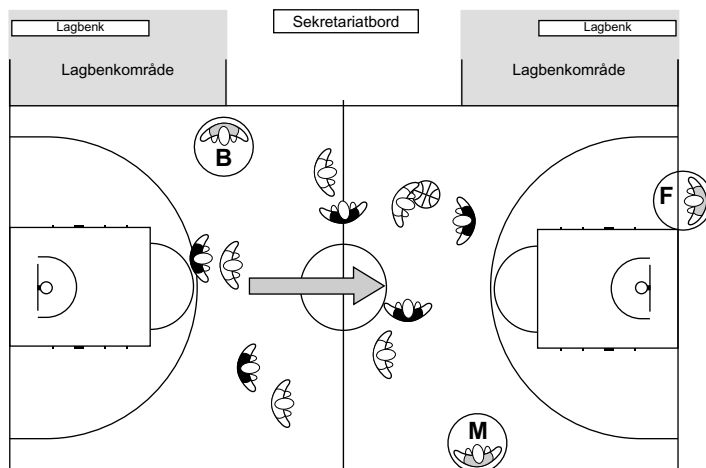
- A. BD blir den nye FD og er ansvarlig for:
  1. Å dekke endelinjen.
  2. Spill som kommer mot ham.
  3. Spillere som «poster» («Post players»), også mens de beveger seg gjennom tresekundsområdet.
  4. Å bestemme rotasjon.
- B. MD fortsetter å være MD under overgangen (7-10 meter fra den nye BD), og er ansvarlig for:
  1. Alle overtredelser og foul i området mellom toppene av de to (2) straffekast-halvsirkelene på hans side.
  2. Ved pasninger i hurtige angrep («fast breaks»), å følge spillet hurtig for å hjelpe den nye FD med hans ansvar for å dekke ballen.
  3. For å dekke ballen, dersom ballen går mot kurven på hans side.
- C. FD blir den nye BD og er ansvarlig for:
  1. Å bestemme det nye ansvaret for sidelinjene.
  2. Overvåke spillet bak det hurtige angrepet.
  3. Alle spillerne i forsvarsfeltet inntil de kommer inn i angrepsfeltet.

### 3.8 Grunnleggende bevegelse under pressforsvar

Dommerne må overvåke spillet ved å bruke den store trekanten i området hvor spillet foregår. BD er ansvarlig for å telle de 8 sekundene i forsvarsfeltet og for å dekke spillet, idet han alltid tar hensyn til en mulig hurtig feil («turnover»). MD og BD beveger seg med samme hastighet som ballen. MD bør være i posisjon til å hjelpe BD med overtredelser på midtlinjen. FD, som har posisjon nær midtlinjen, dekker hurtige angrep eller lange pasninger ned over banen. Alle dommerne må være i bevegelse og unngå å bli blokkert ut.



Bilde 16 Alle spillerne i forsvarsfeltet



Bilde 17 Spillere i angreps- og forsvarsfeltet

#### 3.8.1 Alle spillerne i forsvarsfeltet

- MD og BD dekker spillet i forsvarsfeltet.
- FD inntar en posisjon nær midtlinjen og holder alle spillerne i sitt synsfelt.

#### 3.8.2 Spillere i angreps- og forsvarsfeltet

- MD og BD dekker spillet i forsvarsfeltet.
- FD inntar en posisjon hvor han kan observere spillerne i angrepsfeltet.
- Hvis et pressforsvar skjer på svak side kan MD rotere mot midtlinjen for å dekke situasjonen.

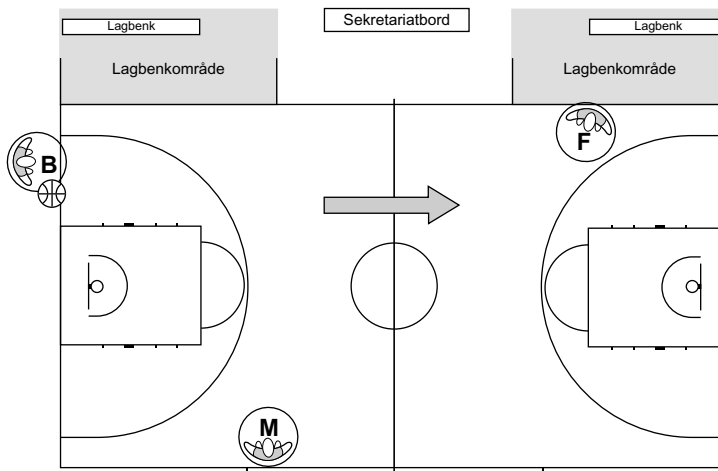


## 4. Innkastssituasjoner

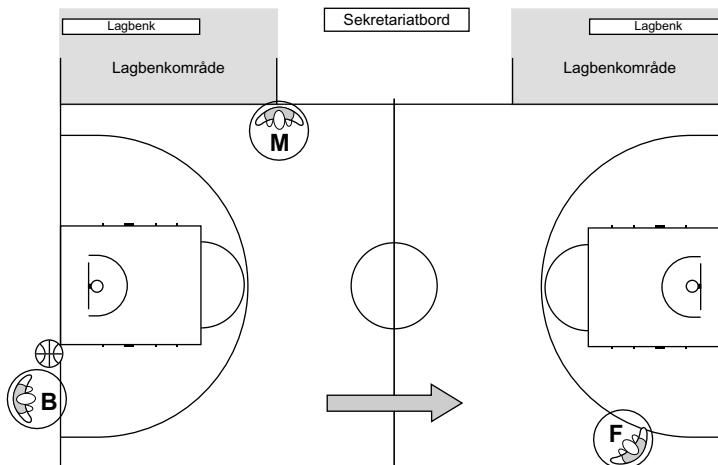
### 4.1 Ansvarsområde ved innkast

- A. FD har ansvaret for endelinjen i angrepsfeltet.
- B. MD har ansvaret for sidelinjen på sin side av banen.
- C. BD har ansvaret for sidelinjen på sin side av banen, og for endelinjen i forsvarsfeltet.

### 4.2 Innkast fra endelinjen og ballen går inn i angrepsfeltet



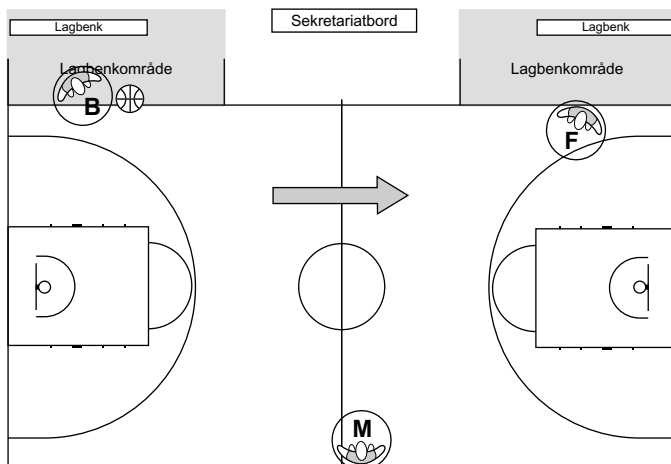
Bilde 18 Sekretariat-siden



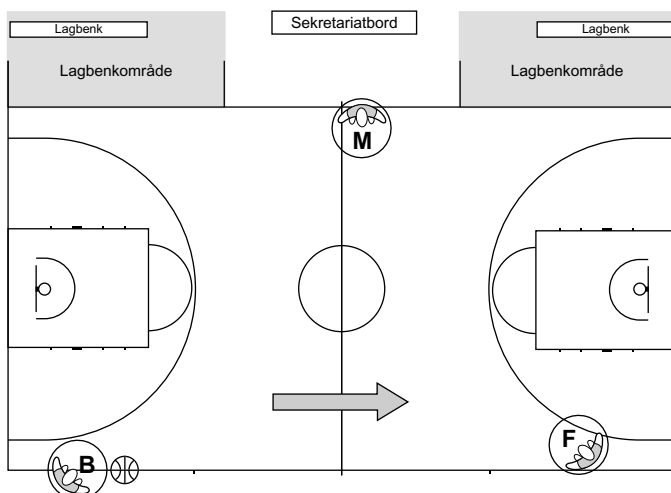
Bilde 19 Motsatt side

- A. BD administrerer innkastet. Hvis innkastet skal taes på sekretariat-siden av endelinjen, inntar BD en posisjon mellom ballen og sidelinjen på sekretariat-siden. Hvis innkastet skal tas på motsatt side, inntar BD en posisjon mellom ballen og sidelinjen på motsatt side. BD og FD er alltid på samme side som ballen.
- B. MD inntar en posisjon 7-10 meter fra BD og er klar til å tilpasse seg spillernes bevegelser ved innkastet. MD er alltid på motsatt side av BD og FD.
- C. FD inntar en posisjon i angrepsfeltet ved den forlengede straffekastlinjen, og er klar til å tilpasse seg spillernes bevegelser.
- D. FD er ikke nødt til å bevege seg til ball-siden før ballen og alle spillerne har kommet inn i angrepsfeltet.

### 4.3 Innkast fra sidelinjen og ballen går inn i eller forblir i angrepsfeltet

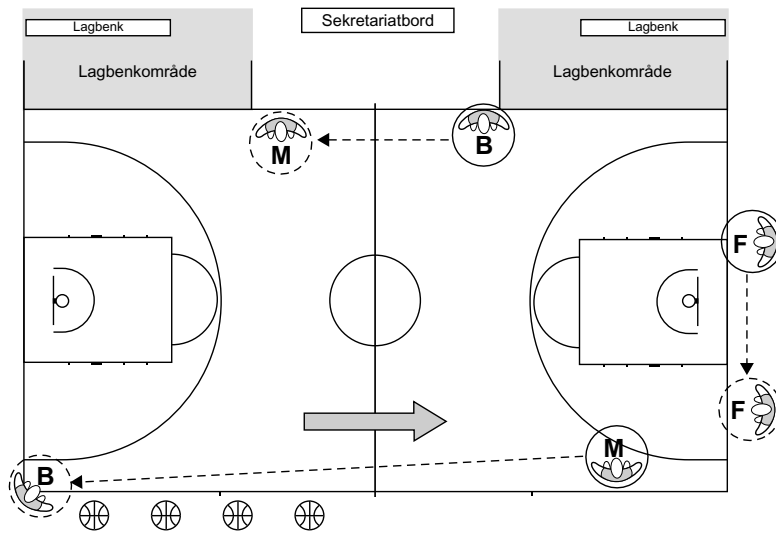


Bilde 20 Sekretariat-siden

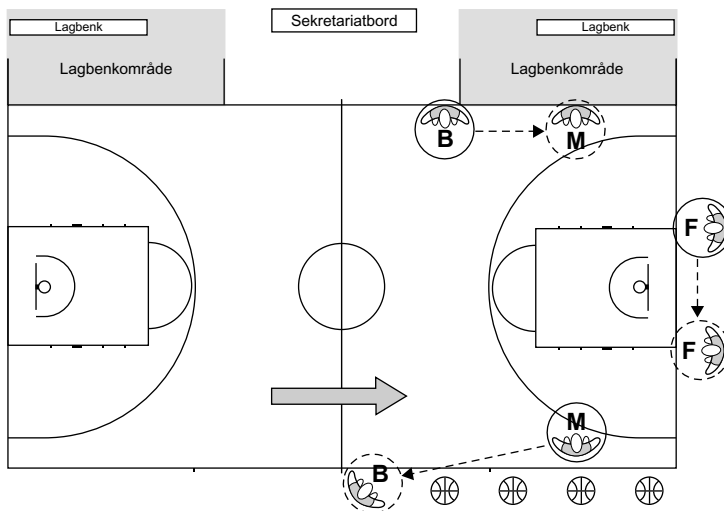


Bilde 21 Motsatt side

- A. BD administrerer innkastet og forblir BD.
- B. MD inntar en posisjon 7-10 meter fra BD og tilpasser seg spillernes bevegelser ved innkastet mens han forblir MD.
- C. FD inntar en posisjon i angrepsfeltet ved den forlengede straffekastlinjen, og tilpasser seg spillernes bevegelser.
- D. Hvis ballen, som følge av innkastet, går utenfor spillebanen på BDs side, uansett om det er i forsvarsfeltet eller i angrepsfeltet, fortsetter BD i denne posisjonen, og administrerer innkastet.
- E. FD er ikke nødt til å bevege seg til ball-siden før ballen og alle spillerne har kommet inn i angrepsfeltet.



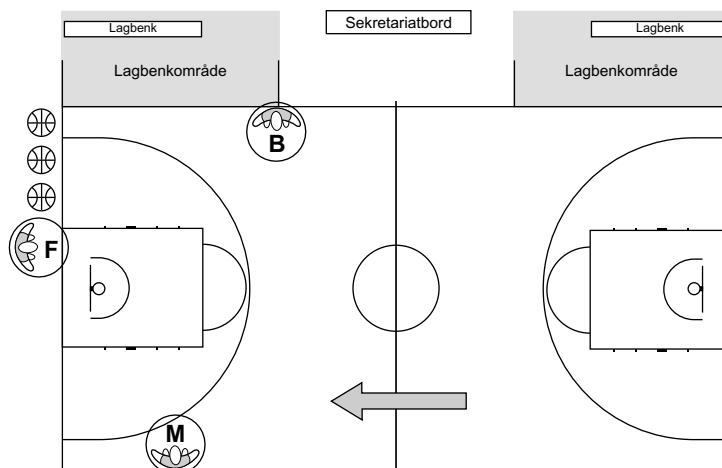
**Bilde 22 Motsatt side**



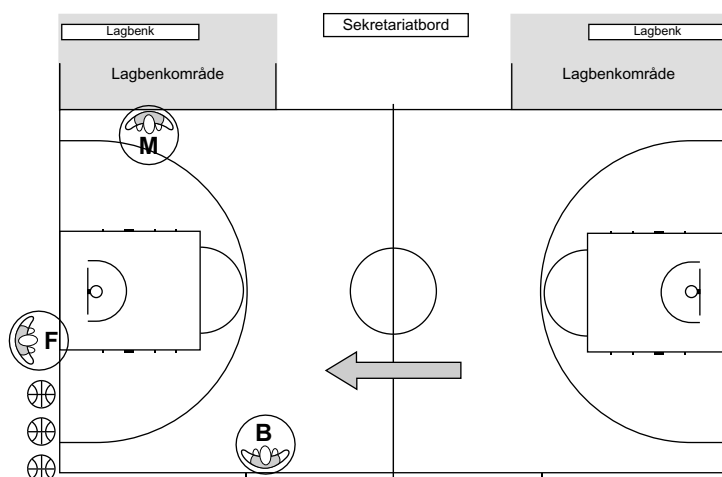
**Bilde 23 Motsatt side**

- A. MD dømmer overtredelse for ball utenfor spillebanen, beveger seg til stedet for innkastet for å administrere dette og blir ny BD.
- B. BD beveger seg til den nye senterposisjonen.
- C. FD beveger seg til ball-siden.

#### 4.4 Innkast fra endelinjen og ballen forblir i angrepsfeltet



Bilde 24 Sekretariat-siden

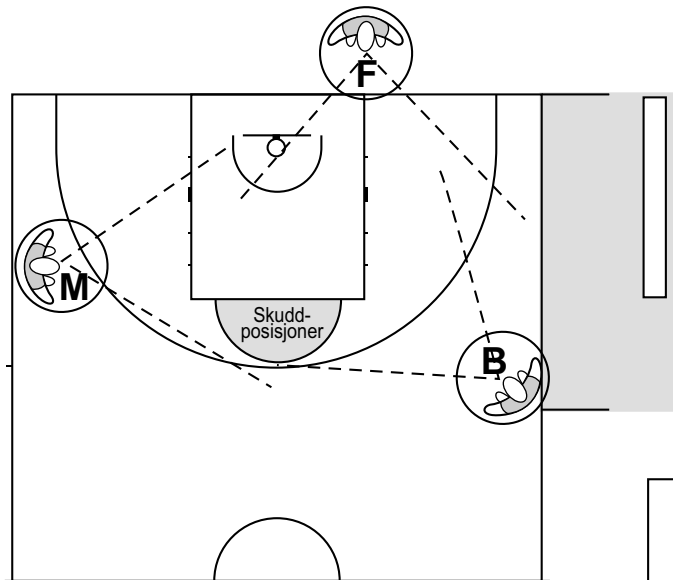


Bilde 25 Motsatt side

- A. FD administrerer innkastet fra en posisjon mellom spilleren som skal ta innkastet og kurven.
- B. MD inntar en posisjon to (2) meter nedenfor den forlengede straffekastlinjen på passende side av banen (motsatt side av BD).
- C. BD inntar sin posisjon ved kanten av lagbenkområdet..

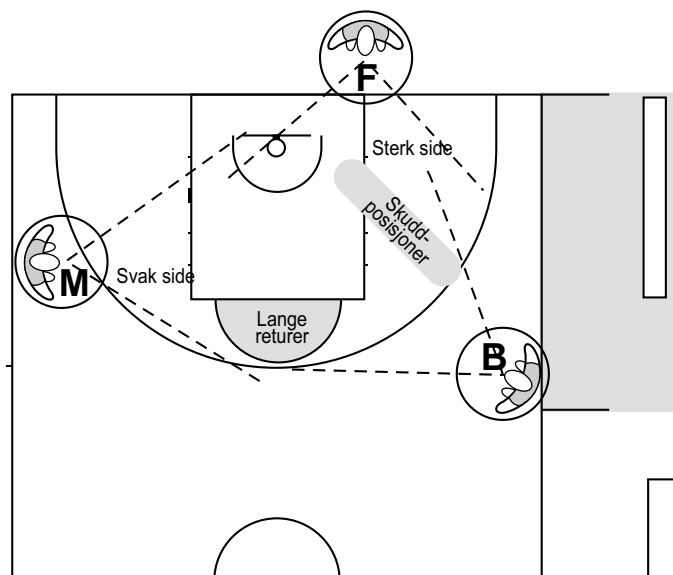
## 5. Skuddsituasjoner

### 5.1 Ansvarsområde ved skudd for spillemål og returballer

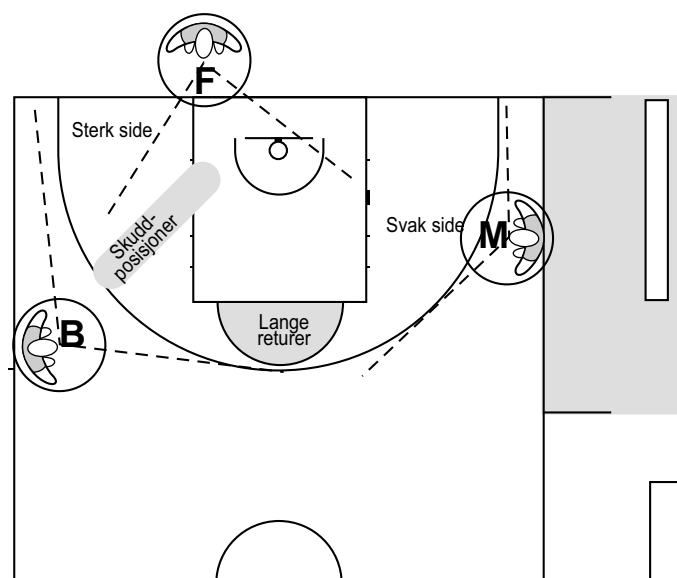


**Bilde 26 Skudd fra halvsirkelen utenfor straffekastområdet**

- A. MD er primært ansvarlig for alle skuddforsøk tatt fra straffekastlinjens halvsirkel.
- B. BD er ansvarlig for å hjelpe ved skuddforsøk tatt fra straffekastlinjens halvsirkel på sin side.



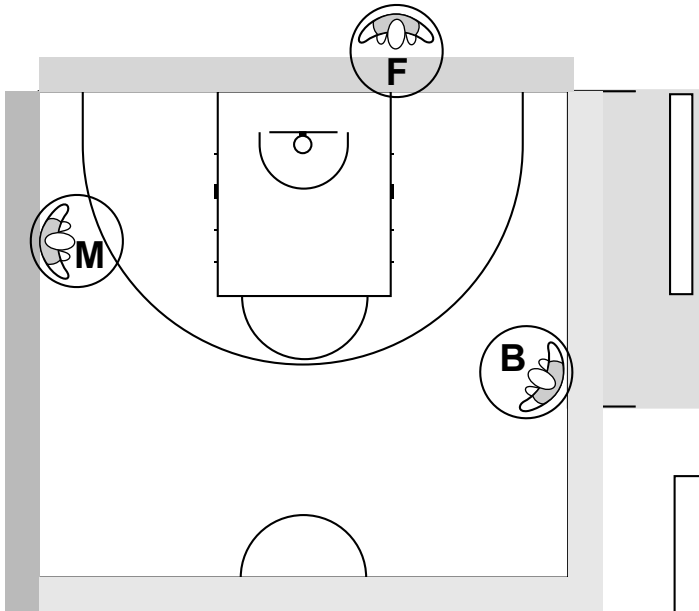
**Bilde 27 Skudd fra sekretariat-siden**

**Bilde 28 Skudd fra motsatt side**

Ved skuddforsøk fra den sterke siden skal ansvaret fordeles slik:

- A. FD er ansvarlig for både skytteren og returballer på ball-siden.
- B. MD er primært ansvarlig for ulovlig ballberøring og ulovlig påvirkning av skuddforsøk, med sekundært ansvar for returballer på svak side.
- C. BD er ansvarlig for ulovlig ballberøring og ulovlig påvirkning av skuddforsøk og returballer i halvsirkelen utenfor straffekastområdet.

## 5.2 Ansvarsområde ved ball eller spiller utenfor spillebanen og påfølgende innkast



**Bilde 29 Ansvar ved innkast**

Hver av dommerne skal ha ansvar for å dekke ball eller spiller utenfor spillebanen ved sidelinjen eller midtlinjen (endelinjen) i sitt ansvarsområde. Hvis dommeren er i tvil om hvem som forårsaket at ballen kom utenfor spillebanen, skal han se på sine meddommere for å få hjelp. Det samme gjelder overtredelser for tilbakespill ved midtlinjen.



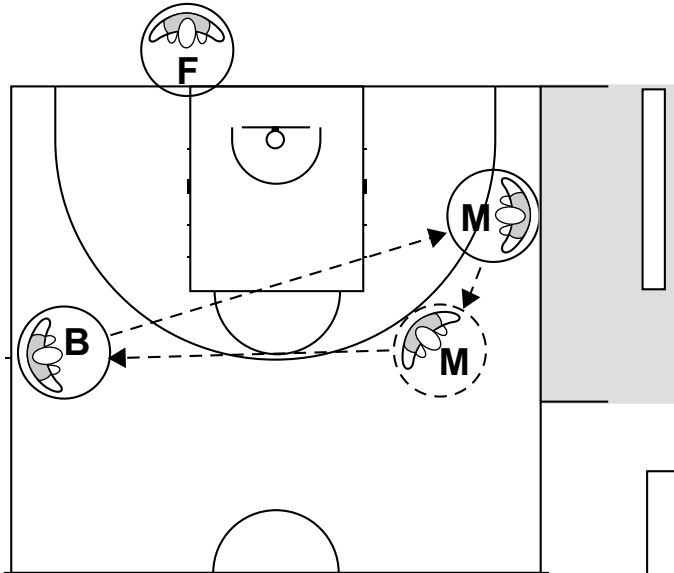
## 6. Tegn og prosedyrer

### 6.1 Prosedyre når en foul er dømt

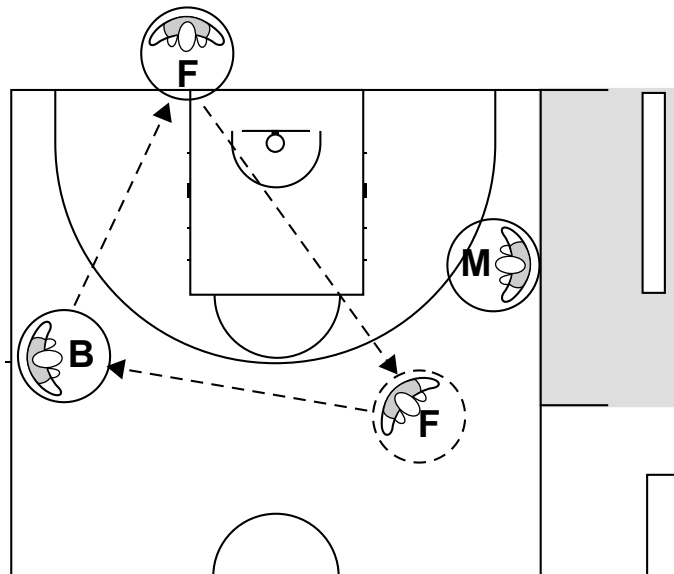
- A. Dommeren som dømmer foulen:
  - 1. Identifiserer spilleren som begikk foulen, løper til et område uten spillere og stopper for å rapportere foulen til sekretariatet.
  - 2. Beveger seg til motsatt side av banen.
- B. Dommerne som ikke dømmer foulen:
  - 1. Står i ro (fryser) og holder øye med alle spillerne inntil rapporteringen har begynt, og beveger seg deretter til sine nye posisjoner mens de fortsetter å holde øye med spillerne.
  - 2. Hvis dommeren på sekretariat-siden ikke dømmer foulen, forblir han på sekretariat-siden.
  - 3. Dommeren nærmest sekretariatet er ansvarlig for å administrere alle anmodninger om time-out og innbytte.
- C. Dommeren som dømmer offensive foul på:
  - 1. Sekretariat-siden blir ny MD på motsatt side.
  - 2. Motsatt side returnerer til motsatt side.
- D. Straffekast:
  - 1. Den nye FD skal alltid administrere straffekastene fra motsatt side.
  - 2. Før FD går inn i 3-sekundersområdet for å administrere straffekast(ene) kontrollerer han om sekretariatet har fått nye anmodninger om time-out eller innbytte.
  - 3. MD inntar en posisjon på høyde med straffekastlinjen på sekretariatsiden.
  - 4. BD inntar en posisjon på høyde med lagbenkområdets linje på motsatt side. I tilfelle innkast fra midtlinjen etter straffekastene, går han ned til midtlinjen for å administrere innkastet.



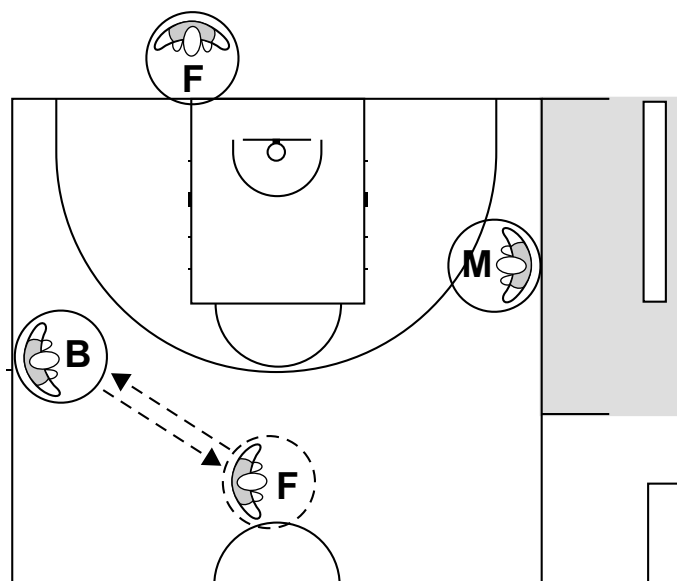
## 6.2 Bytte av posisjoner etter dømt foul, og ballen forblir i angrepsfeltet



Bilde 30 MD dømmer defensiv foul



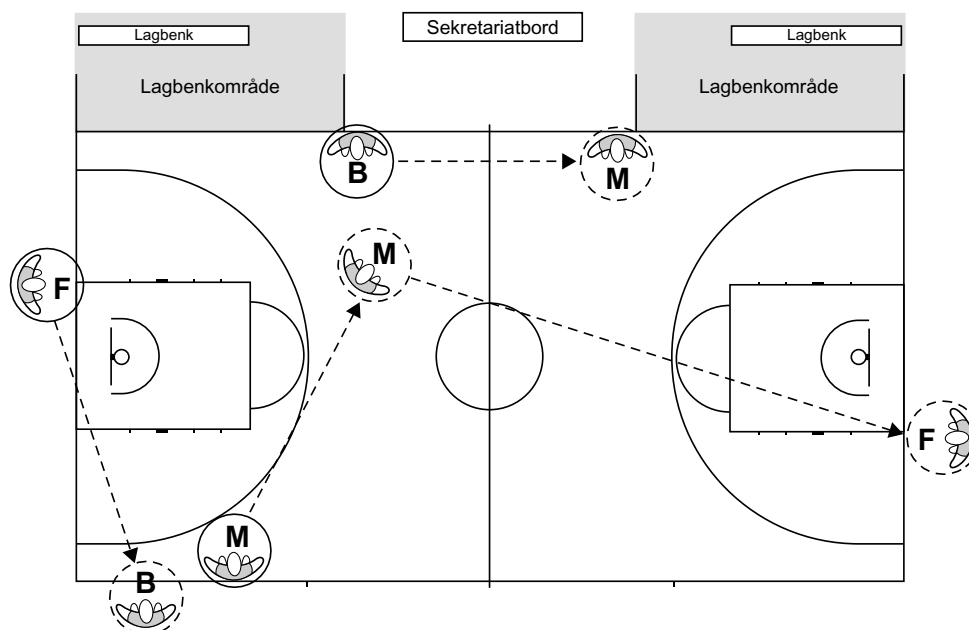
Bilde 31 FD dømmer defensiv foul



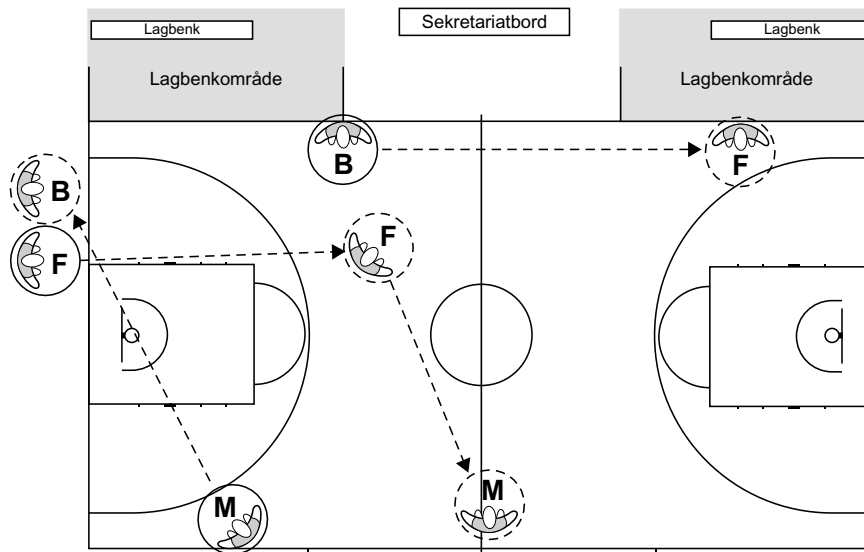
Bilde 32 BD dømmer defensiv foul

- A. Dommeren som dømte fouben rapporterer fouben til sekretariatet og beveger seg til motsatt side av banen.
- B. De andre dommerne står i ro (fryser) og holder øye med alle spillerne inntil rapporteringen har begynt, og beveger seg deretter til sine nye posisjoner mens de fortsetter å holde øye med spillerne.

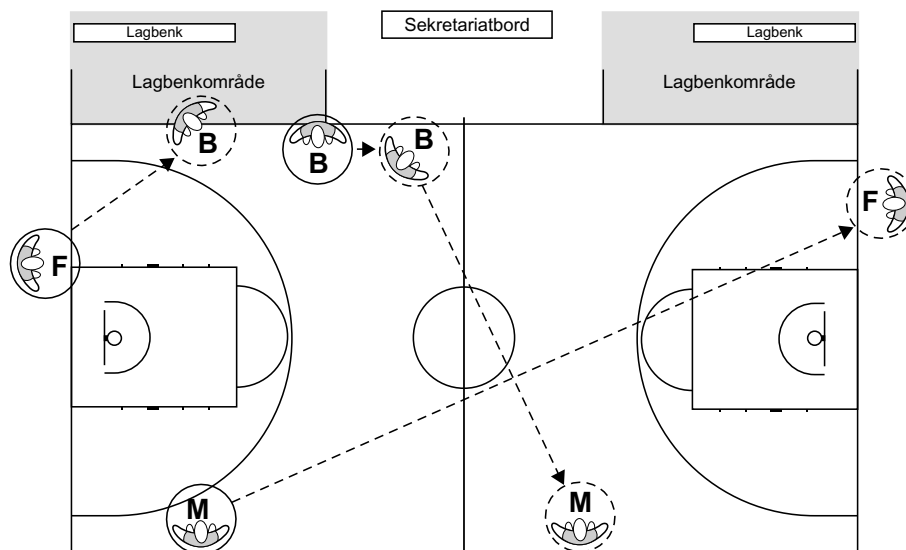
### 6.3 Bytte av posisjoner etter dømt foul, og ballen spilles inn i nytt angrepsfelt



Bilde 33 MD dømmer offensiv foul



**Bilde 34 FD dømmer offensiv foul**



**Bilde 35 BD dømmer offensiv foul**

- A. Dommeren som dømmer foul rapporterer foulen til sekretariatet og beveger seg til motsatt side av banen.
- B. De andre dommerne står i ro (fryser) og holder øye med alle spillerne inntil rapporteringen har begynt, og beveger seg deretter til sine nye posisjoner mens de fortsetter å holde øye med spillerne.

## 7. Straffekastsituasjoner

### 7.1 Administrasjon av straffekast

#### A. FDs ansvar (motsatt side):

1. Tar ballen og administrerer alle straffekastene ved å gi tegn for antall straffekast, og kaster ballen via gulvet til straffekast-skytteren.
2. Overvåker spillerne på motsatt side av 3-sekunders-området.
3. Gir tegn for å starte kampuret etter det siste eller eneste vellykkede straffekast.

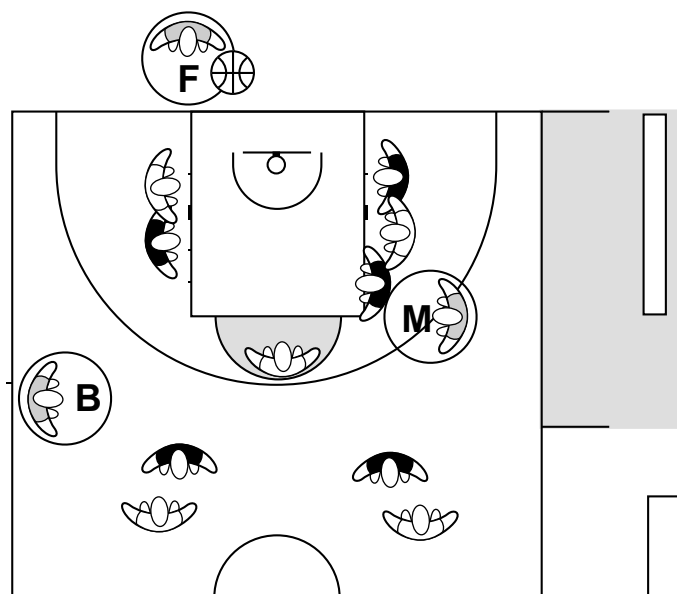
#### B. MDs ansvar (sekretariat-siden):

1. Angir ved tegn antall straffekast.
2. Overvåker spillerne på motsatt side av 3-sekunders-området.
3. Holder øye med straffekast-skytterens føtter.

#### C. BDs ansvar (motsatt side):

1. Hjelper, om nødvendig, ved overtredelser av straffekastreglene.
2. Administrerer om nødvendig innkastet fra midtlinjen.

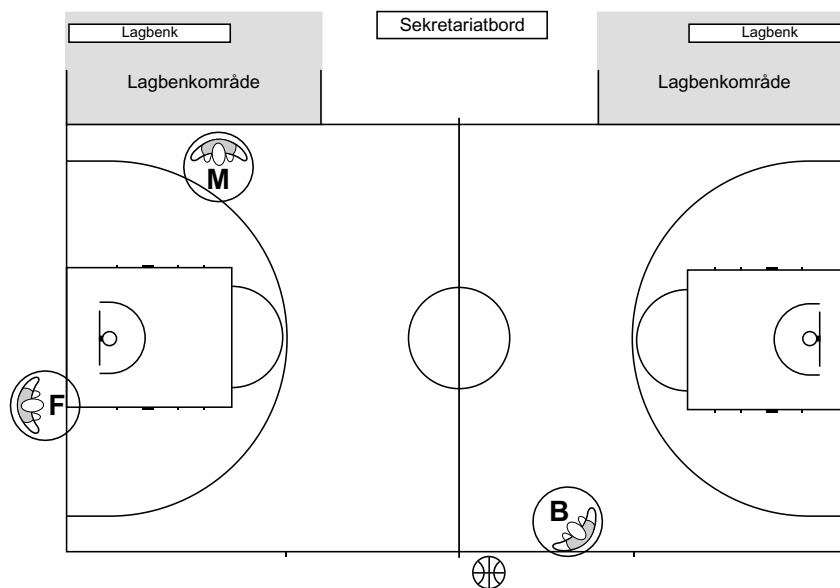
Alle dommerne skal påse at korrekt spiller utfører straffekastene.



Bilde 36 Administrasjon av straffekast

## 7.2 Administrasjon av tekniske, usportslige og diskvalifiserende fouls

- A. Dommeren som dømmer den tekniske, usportslige eller diskvalifiserende foul, rapporterer foul og blir deretter den nye BD (motsatt side).
- B. FD (motsatt side) administrerer alle straffekastene ved å gi tegn for antall straffekast, og stusser ballen til straffekast-skytteren.
- C. MD (sekretariat-siden) inntar en posisjon ved den forlengede straffekastlinjen mens straffekastene administreres.
- D. Etter det siste eller eneste straffekast senterer eller ruller FD ballen til BD for administrasjon av innkastet.
- E. MD beholder sin normale senterposisjon.

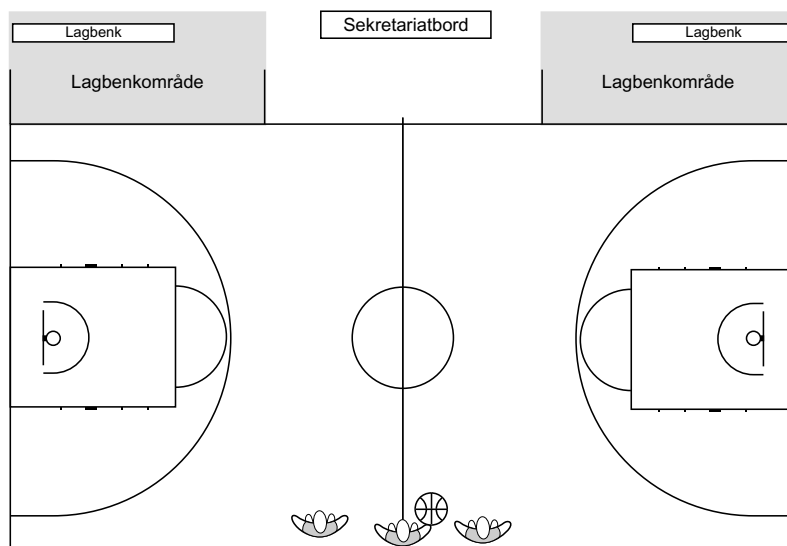


**Bilde 37** Administrasjon av innkast fra midtlinjens forlengelse på motsatt side av sekretariatet

## 8. Time-outs og innbytte

### 8.1 Time-outs

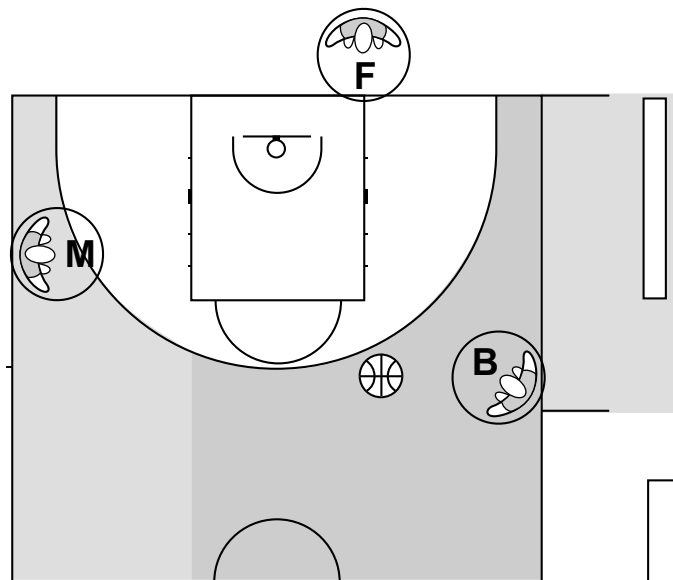
- A. Ved første mulighet for time-out eller innbytte skal sekretæren gi dommerne beskjed om at det er bedt om time-out eller innbytte med hjelp av lydsignalet sitt. Dommeren nærmest sekretariatet blåser i fløyta og viser tegnet for time-out eller innbytte. Dersom dommeren på sekretariatsiden har dømt en foul vil forespørselen om innbytte/time-out bli innvilget av den dommeren som erstatter ham på sekretariatsiden
- B. Alle dommerne inntar samme posisjon som under oppvarmingen. Dommeren som har innvilget time-out blir MD og står med en fot på hver side av midtlinjen. De andre dommerne står på hans venstre og høyre side.
- Hvis spillet skal gjenopptas med et straffekast, holder FD ballen, hvis spillet skal gjenopptas med et innkast, skal den dommeren som er ansvarlig for sidelinjen eller endelinjen hvor innkastet skal finne sted, holde ballen.
- C. Når signalet for femti (50) sekunder lyder, skal dommerne påse at alle spillerne returnerer til banen. Deretter beveger dommerne seg til sine vanlige straffekast- eller innkastposisjoner.



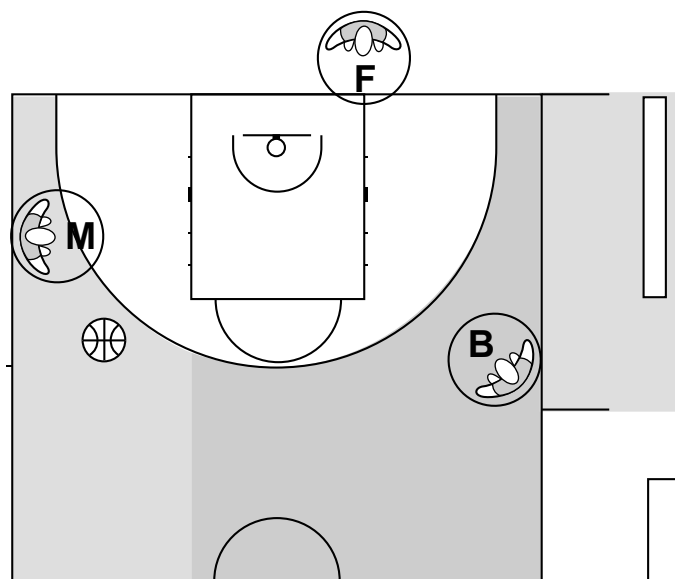
Bilde 38 Under time-out

## 9. Ansvarsområde ved 3-poengsforsøk/spillemål

- A. Når dommerne ser muligheten for et tre-poengsforsøk, skal dommerne justere sine posisjoner for å kunne bedømme forsøket så klart som mulig.
- B. Når en spiller skyter et 3-poengsforsøk, skal den dommeren som har dette ansvarsområdet gi tegn for skuddforsøket ved å strekke en arm med tre (3) utstrakte fingre over hodet.
- C. Når et 3-poengsforsøk går i kurven, skal dommeren som dekker dette vise tegn ved å strekke begge armene over hodet med tre (3) utstrakte fingre på hver hånd.
- D. Når BD viser tegnet for et vellykket 3-poengsforsøk, må MD også vise tegnet, og når MD viser tegnet for et vellykket 3-poengsforsøk, må BD også vise tegnet ("speile").
- E. BD og MD deler ansvaret for 3-poengsforsøk fra den forlengede straffekastlinjen til toppen av straffekastområdets halvsirkel på begge sider.
- F. Når MD og BD ikke rekker å komme i posisjon til å se et 3-poengsforsøk etter overgangen ved et hurtig angrep («fast break»), har FD ansvar for å hjelpe til ved skuddforsøket.
- G. Dommerne må ikke snu ryggen til spillerne eller spillebanen under denne tegngivningen. Dommerne må forutse et hurtig angrep umiddelbart etter et vellykket tre-poengsforsøk, og være forberedt på å dømme det som skjer direkte etter spillemålet.



Bilde 39 Ansvarsområde ved 3-poengsforsøk/spillemål



Bilde 40 Ansvarsområde ved 3-poengsforsøk/spillemål